

Н. Д. Джига

Концептуальное и организационно-методическое обеспечение эмпирического исследования созидания продуктивного субъекта образования

В статье излагается психолого-акмеологическая концепция созидания и самосозидания продуктивного субъекта образования и ее концептуальное и организационно-методическое обеспечение. Автор считает, что она включает развитие нестандартного мышления, оперативного интеллекта, творческих, коммуникативных, организаторских и духовных способностей, мотивацию жизнедеятельности, требующих участия интеллектуальных функций, акмеологического обучения в системе управления – соуправления – самоуправления, продуктивной направленности и профессиональной пригодности, конкурентоспособности, самосовершенствования и саморазвития, путем самореализации своих потенциальных возможностей в создаваемых продуктах, целеосуществления, мотивации достижений, креативности в процессе саморазвития, саморегуляции подтвержденных корреляционными, факторными и кластерными анализами.

Ключевые слова: акмеологическая концепция, созидательная и самосозидательная деятельность, акме, созидание, духовные продукты, духовно-материальные продукты, духовные способности, субъектность, субъект образования, развитие, акмеология созидания продуктивного субъекта образования, акмеологическое обучение в системе управления – соуправления – самоуправления, самореализация, профессионализм, мастерство, продуктивная компетентность, индивидуальные программы осознанной саморегуляции созидания.

N. D. Dzhiga

Conceptual, organizational and methodological support of empirical research of creation productive subject of education

The article describes the psychological and acmeological concept of self-creation and productive subject of education and its conceptual and organizational-methodological support. The author believes that it involves the development of original thinking, operational intelligence, creative, communicative, organizational and spiritual abilities, motivation, require the involvement of intelligent functions of management – co-management – self-sustained focus and professional ability, competitiveness, self-improvement and self-development, self-realization through its potential, purpose-implementation, achievement motivation, creativity in the process of self-development, self-regulation, confirmed the correlation, factor and cluster analysis.

Keywords: acmeologic concept, creative self-creative activities, acme, creativity, spiritual food, spiritual and material products, spiritual power, subject, entity, development, psychology of creating a productive subject of education, acmeological learning, management – co-management – self-management, self-realization, professional, skill, productive competence, individual self-conscious program of creation.

Постановка проблемы и актуальность исследования

В условиях быстроизменяющегося общества и модернизации образования с особой остротой актуализируется психолого-акмеологическая проблема продук-

тивного развития созидательной деятельности у субъектов полисистемного образовательного пространства. В отличие от нарастающей потребительской и делинквентно-деструктивной направленности в различных социальных группах, созидательная деятельность ориентирована

на воспроизводство продуктивных ментальных ценностей, связанных с творческим созиданием не только материальных продуктов, но и привнесением в социум новых духовных продуктов, ценностей культуры — смыслов, идей, путей и форм продуктивной самореализации личности на разных онтогенетических стадиях ее развития. Проблема созидания продуктивного субъекта образования в образовательном пространстве ставит задачи ответственности за поиск целесообразного выбора созидющего действия. Высокий уровень востребованности психологического изучения основ акмеологического обучения в системе управления — соуправления — самоуправления обеспечивает оптимальные пути саморазвития, постоянное самосовершенствование, раскрытие реальных и потенциальных возможностей самореализации, удовлетворяет потребность субъекта в переходе через себя сегодняшнего («Я-реальное») к «Я-будущему», «Я-профессионалу» и усиливает потребность социума в разработке обоснованной психолого-акмеологической *концепции созидания продуктивного субъекта образования* и в готовности к самостоятельному поиску, формулированию и решению предстоящих задач созидательной деятельности в новой профессиональной среде, владения процессами предвидения или антиципации последствий, которые ведут к воплощению образа-результата в реальные продукты, интеграции дисциплин, дифференциации [1; 2].

Должный вклад в изучение проблемы созидания средствами актуализации когнитивных процессов внесли Б.Г. Ананьев, В.Д. Шадриков, а также авторы по повышению качества образования (А.А. Деркач, Н.В. Кузьмина, В.А. Зобков, В.М. Басова, М.М. Кашапов, М.А.Кремень, Т.И. Миронова, Н.В. Нижегородцева, А.И. Субетто, В.Н. Софьина, Н.П. Фетискин). Работы данных авторов способствовали разработке нами акмеологического обучения созидания продуктивных субъектов образования и его главного компонента — управления — соуправления — самоуправления [3].

Особый интерес в решении данной проблемы представляет идея духовных способностей (В.Д. Шадриков), интегрирующая такие экзистенциальные понятия как самосознание, самопознание, самопостижение, соотнесение себя и мира, познание других, смысл бытия, жизни и др. В создаваемой нами психолого-акмеологической концепции созидания продуктивного субъекта образования, многие их указанных понятий связаны не только с антиципацией и интеграцией (А.В. Карпов, В.А. Барабанщиков), но и с постоянным решением нестандартных ситуаций, требующих участия интеллектуальных функций, коммуникативных, организаторских и духовных способностей, акмеологического обучения в системе управления — соуправления — самоуправления, конкурентоспособности, направ-

ленности, профпригодности, самореализации, самосовершенствования, дифференциации, что ведет к развитию нестандартного мышления и оперативного интеллекта, а трудный уровень решения нестандартных ситуаций — к созиданию и их взаимосвязи. Этому способствовали акмеологические основы становления профессиональной зрелости личности (А.А. Деркач), свободы совести, воли как основание ценностей (А.М. Зимичев), обучение как процесс управления (А.А. Деркач, В.А. Якунин), управление как психическое явление (М.А. Кремень), формирование профессиональной направленности и компетентности, акмеологическая теория повышения качества образования и акмеологическая теория фундаментального образования (Н.В. Кузьмина, Н.П. Фетискин), профессиональная пригодность (А.Т. Ростунов), психологическая структура готовности детей к усвоению грамоты (Н.В. Нижегородцева), стратегия выхода из исторического тупика (А.И. Субетто), теория функциональных систем П.К. Анохина, Н.В. Кузьминой, интеллектуальных функций Б.Г. Ананьева, акмеологического подхода В.Л. Марищука и Л.В. Марищук, идея А.А. Деркача и Э.В. Сайко в том, что принцип созидания объективно заложен в природе и сущности субъекта, а также раскрытая А.А. Деркачом и Э.В. Сайко значимость акмеологического развития и его основания самореализации, деятельности, способствовала разработке нами и внедрению каждым студентом индивидуальной программы осознанной саморегуляции созидания продуктивного субъекта образования, как мотивированию их к личностно-профессиональному самосовершенствованию (самоорганизация, самовоспитание, рефлексивная саморегуляция, самоуправление) и коррекции [3; 4; 5; 6].

Однако в образовательном пространстве до сих пор основной акцент сделан на информационном, коммуникативном и технологическом обеспечении готовности выпускников к предстоящей деятельности, а потребность к созиданию конкурентоспособных продуктов деятельности в современном мире остается не реализованной. В этой связи с особой остротой возникает проблема необходимости исследования и создания новой *психолого-акмеологической концепции созидания и самосозидания продуктивного субъекта образования* и разработки теоретико-методологического тезариуса основных понятий данной концепции средствами преобразования образа-результата, предшествующих проектированию акме-целевых стратегий и их воплощению в создаваемые продукты, оценки меры их конкурентоспособности в реальной практике.

Такой концептуальный взгляд позволяет осуществлять поиск эффективных направлений по обогащению субъектов образования продуктивными моделями образа-результата и акме-стратегиями по обеспечению акме-целевой

направленности акмеологического обучения в системе управления — соуправления — самоуправления процессами созидания и самосозидания и оценки реальных результатов в сравнении с искомыми. В этом контексте психолого-акмеологическая концепция созидания *продуктивного субъекта образования* включает в себе все содержание психологии как науки об отражении, но им не исчерпывается, поскольку выступает жизненно важной проблемой и задачей акмеологии: образ-результат, акме-целевые стратегии воплощения образа-результата в продукт, направленность, антиципация (предвосхищение), интеграция, дифференциация, решение трудного уровня нестандартных ситуаций; критерии качества продукта, уровень и факторы успеха или неуспеха созидания и самосозидания продуктивного субъекта образования. Введение новой концепции созидания объясняется тем, что центром распространения в гуманитарных науках категории формирования и развития обращены лишь на будущую актуализацию когнитивных, личностных и социально-психических особенностей субъекта образования, т.е. создание формы, наполненной содержанием [3]. Отличием категории «созидания» является ее авторская преобразовательная деятельность направленность, сопряженная с актуализацией самореализации природных и творческих потенциалов, самоосознанная субъектом образования, обеспечиваемая средствами самоорганизации, самообразования, личностно-профессионального самосовершенствования, рефлексивной осознанной саморегуляции, самоконтроля и самоуправления в процессе образовательной созидательной деятельности, направленная *на достижение результата, эффективности и продуктивности*. Суть созидательной деятельности заключается в созидании социально-значимых продуктов, свойств и духовной культуры у субъектов образования, на уровне индивида, личности, индивидуальности в инновационно-деятельностном преломлении, чтобы увидеть, услышать, предвидеть будущее самосозидание. *Созидание* характеризуется нами как становление продуктивного субъекта образования с помощью преобразовательной деятельности разных уровней продуктивности по генерированию и воплощению нового или воспроизводству и модифицированию социально значимых материальных и духовных продуктов в соответствии с социально-профессиональными нормами и направленностью творческой активности, способствующей продуктивной актуализации природных потенциалов в создаваемых деятельностных продуктах. Это взаимодействие субъект-субъектных отношений, отражающее полученный прогнозируемый результат. *Деятельностный концепт созидания* включает духовные продукты и духовные способности как акмеологические новообразования в свойствах субъекта образо-

вания, сотворение новых произведений, технологий, технических средств для прогресса на благо человечества во всех областях только для социально-значимых целей, актуализируемые средствами учебных дисциплин конкретных специальностей и обеспечивающих продуктивное решение предстоящих задач в самостоятельной созидательной деятельности. Духовный продукт создается в акме-энергоинформационном взаимодействии субъектов образования, овладевающими учебными дисциплинами [3]. **Концептуальное и организационно-методическое обеспечение эмпирического исследования** посвящено методологическому обоснованию психолого-акмеологической концепции созидания продуктивного субъекта образования и специфике организационно-методического обеспечения эмпирического исследования.

Цель исследования — разработка теоретико-методологических оснований психолого-акмеологической концепции созидания продуктивного субъекта образования средствами образования и акмеологического обучения в системе управления — соуправления — самоуправления.

Объект исследования — развитие потенциалов созидания продуктивного субъекта образования в разноуровневой профессиональной подготовке средствами образования.

Понятийную основу акмеологии созидания продуктивного субъекта образования составил комплекс как общеизвестных так и специфических понятий. Среди них следует выделить следующие понятия: «акме», «созидание», «акмеология созидания», «продуктивный субъект образования», «продуктивность», «духовные способности», «акмеологическое обучение в системе управления — соуправления — самоуправления», «самореализация», «профессионализм», «продуктивная компетентность», «индивидуальные программы осознанной саморегуляции созидания продуктивного субъекта», которые имеют универсальный смысл для разных специальностей и специфику конкретной специальности. *Акме* (от гр. *акме* — вершина) понимается нами как вершина развития индивида (природного существа), личности (ансамбль отношений), субъекта деятельности (прежде всего как профессионала), его высшего предназначения в жизненном пути, самореализации. *Продуктивный субъект образования* — это субъект, проявляющий свои акмеологические способности на объективном (мотивационные, технологические, аналитические критерии), субъективном (профессиональная самооценка, образ «Я — профессионал», «Я — образ-результат», самоотношение), интеллектуальном (акме-созидательные новообразования в нестандартных ситуациях и механизм развития у субъектов образования способности отражения нестандартных психолого-акмеологических профессиональных и жизненных ситуаций пу-

тем их решения, возбуждения мобилизации интеллектуальных функций, организаторских и духовных способностей) уровнях, реализующий в деятельности инновационные образовательные акме технологии, направленные на становление компетентностно состоявшейся личности, т. е. обладающей системой сформированных профессиональных компетенций, наиболее значимых для конкретного вида профессий. Продуктивность рассматривается как признак профессионализма, образ-результат, единицей которого выступает созидание в себе и в свойствах субъектов образования духовного продукта. Следствие этого — созидание личности культурного человека-преобразователя. Субъектная позиция созидателя обеспечивает творческий ее характер. Самореализуясь в созидательной деятельности, субъект образования реализует будущее, превращая его в свое настоящее, обеспечивая новое пространство своего развития для будущего самосозидания. *Акмеологическое обучение в системе управления — соуправления —*

самоуправления представлено как организация и стимулирование внешней и внутренней активности познавательной деятельности субъектов образования по овладению продуктивной компетентностью. Оно выступает средством побуждения субъектов образования к самореализации природных потенциалов в создаваемых продуктах; достижению вершин продуктивного решения образовательных задач по разным специальностям; самосовершенствованию и самовыражению в созидании и самосозидании. Решающую роль играет внутренняя детерминация, высвобождение внутренних движущих сил, выявление возможностей студента. *Индивидуальные программы осознанной саморегуляции созидания продуктивного субъекта образования* направлены на мотивирование субъекта к личностно-профессиональному самосовершенствованию.

Рассматриваемые выше понятия составили методологический базис для определения акмеологической направленности созидания продуктивного субъекта образования (рис.1).

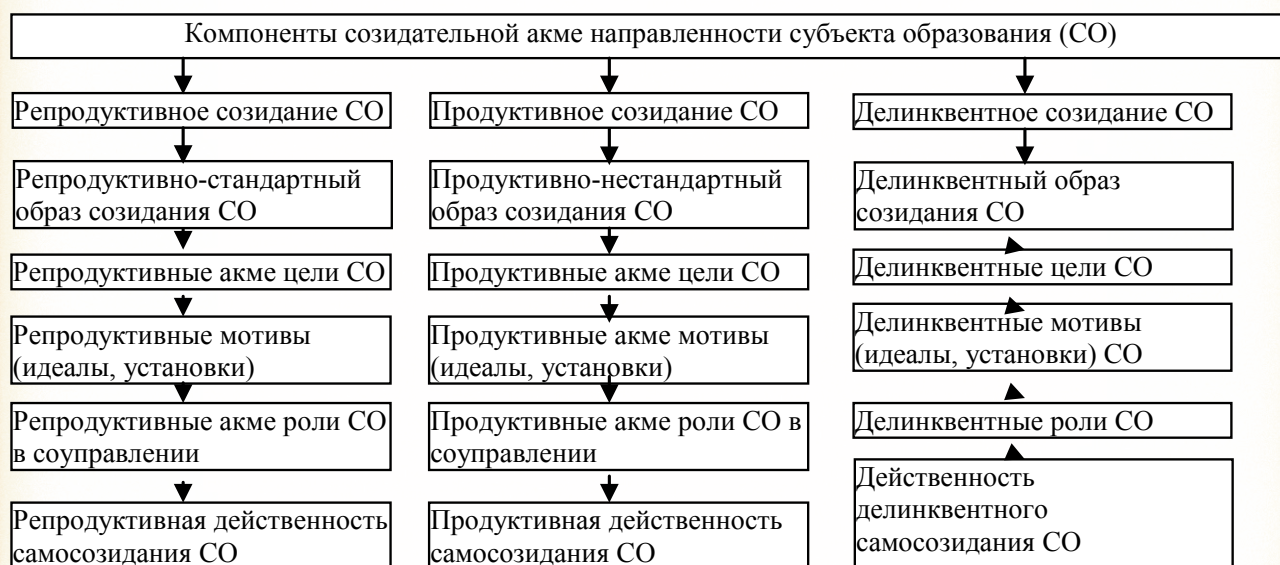


Рис. 1. Структура созидательной акме направленности субъекта образования

Из рисунка следует, что рассматриваемое нами «созидание» может дифференцироваться по нескольким основаниям. Первым таким основанием является типологизация созидания по степени включенности в нее степени элементов творчества, креативности, духовности. Вследствие этого нами впервые выделены два типа созидания — репродуктивное и продуктивное. Для репродуктивного созидания характерны, несмотря на социальную значимость, все проявления жизнедеятельности, связанные с воспроизводством, сохранением, поддержанием устойчивости всех нормативных, стандартных, традиционных образов, укладов, обычаев, форм деятельности, отношений и поведения. Репродуктивное созидание актуально для жизнедеятельности в спонтанно-малоизменяющихся условиях. Оно заметно проявляется в консер-

вативных сообществах, образовательных системах, сообществах, производствах, стилях управления и отношениях, поэтому заключается в неизменяемости воспроизводства сложившегося опыта продуктов деятельности, форм, методов и технологий не только на профессионально-деятельностном, но и духовно-нравственном уровнях. В связи с этим репродуктивное созидание может определяться по специфическим акме целям, акме мотивам, акме ролям, социально-профессиональным статусам и действенности стереотипов самосозидания (рис. 1).

Альтернативным типом созидания выступает *продуктивное созидание*. Для него, помимо социальной значимости, характерны иные основания. Прежде всего его отличает наличие продуктивно-адекватных образов созидания в нестандартных условиях и ситуациях. Такое со-

зидание создает базис для готовности к адекватному реагированию на любые социально-экономические, профессионально-деятельностные, интеллектуально-духовные вызовы. Исходя из этого продуктивное созидание субъекта образования предполагает актуализацию продуктивных акме-образов, акме-целей, акме-мотивов, акме-ролевой и действенной социализации, обеспечивающих созидание продуктивного субъекта образования в нестандартных условиях жизнедеятельности. Другим основанием дифференциации созидания, на наш взгляд, является духовно-нравственность созидательной акме-направленности. Помимо рассмотренных выше типов созидания, оно может иметь и негативную духовно-нравственную или делинквентную форму созидательной направленности (рис. 1). С данным типом катеболического, делинквентного или бездуховного созидания связывают деятельность корпораций с антинравственной или противоправной направленностью, все виды мошенничества, вандализма и др. Поэтому делинквентному или бездуховному созиданию свойственны специфические делинквентные образы, цели, мотивы (антисоциальные убежде-

ния, интересы, установки, идеалы, поведенческие и деятельностные стереотипы и др.).

Несмотря на актуальность и малоизученность делинквентной «созидательной» направленности центральное место в данной работе отведено созиданию продуктивного субъекта образования. С учетом этой логики возникает проблема разработки концептуальных основ такого типа созидания. Основополагающим методологическим базисом разработанной реалии психолого-акмеологической концепции созидания продуктивного субъекта образования послужили общепсихологические и методологические принципы и законы психического развития, в том числе принципы единства сознания, развития психики и деятельности, законы (Б.Г. Ананьев, А.В. Брушлинский, Л.С. Выготский, А.А. Деркач, В.Г. Зазыкин, Н.В. Кузьмина, А.Н. Леонтьев, Б.Ф. Ломов, С.Л. Рубинштейн, А.И. Субетто, В.Д. Шадриков).

В создании концепции существенное внимание было уделено не только деятельностным составляющим, но и акмеологическому обучению в системе управления – соуправления – самоуправления средствами образования (рис.2).

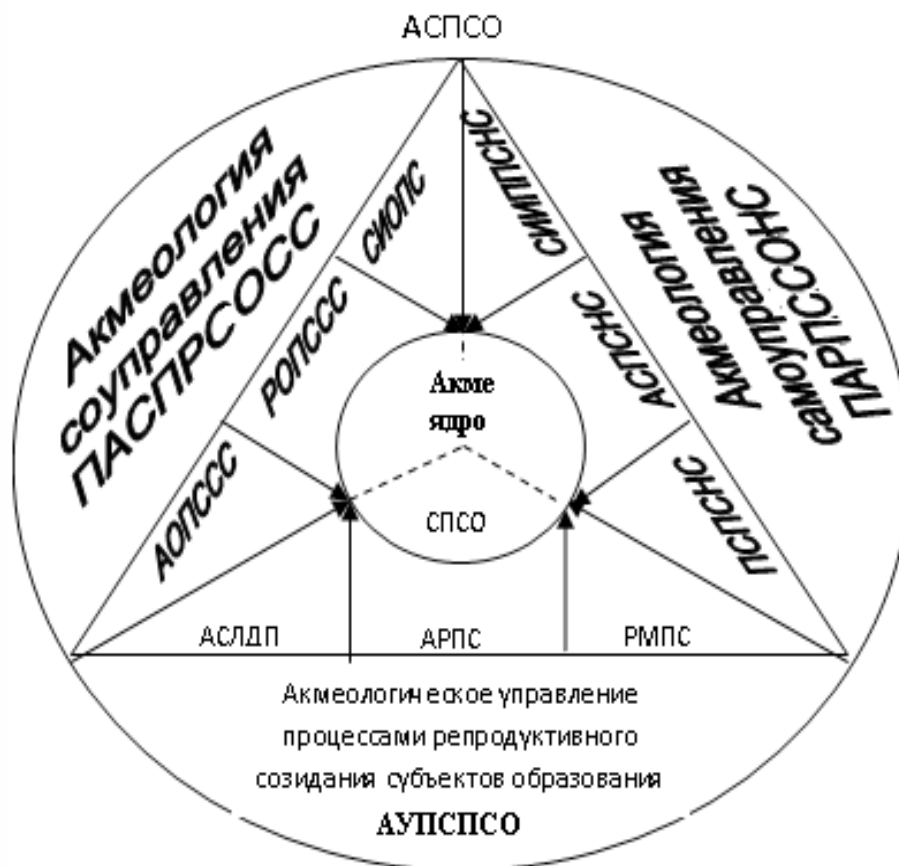


Рис. 2. Концептуальная модель созидания акме-продуктивного субъекта образования

Условные обозначения: АСПСО – акме созидательные продукты субъекта образования, СПСО – созидание продуктивного субъекта образования, АУПСПСО – процесс созидания продуктивного субъекта образования, АСЛДП

актуализация созидательных личностно-деятельностных потенциалов, ААРПС – актуализация акме репродуктивных потенциалов созидания, РМПС – развитие мотивации в продуктивном созидании, ПАСПССОС – процесс актуализации

созидания продуктивного развития субъекта образования в стандартных ситуациях, АОПССС — актуализация образа продуктивного созидания в стандартных ситуациях, РОПССС — реализация образов продуктивного созидания в стандартных ситуациях, СИОПС — саморазвитие интегративных образов продуктивного созидания в стандартных ситуациях, ПАРПССОНС — процесс актуализации развития продуктивного созидания в нестандартных ситуациях, ПСПСНС — проектирование стратегий продуктивного созидания в нестандартных ситуациях, СИИППСНС — самоактуализация инновационно-интегративных потенциалов продуктивного созидания в нестандартных ситуациях.

Анализируя разработанную нами модель созидания акме-продуктивного развития субъекта образования (рис. 2) необходимо рассмотреть специфику каждой из трех составляющих сфер продуктивного созидания. Учитывая, что психолого-акмеологическая сущность этих созидательных сфер субъекта образования отражена выше, то очевидно имеет смысл остановиться на конкретных парциальных характеристиках.

В структуре общеакмеологического управления процессом созидания продуктивного субъекта образования (АУПСПСО) выявлены следующие *три элемента*: актуализация акме-созидательных личностно-деятельностных потенциалов, актуализация акме-репродуктивных потенциалов созидания (ААРПС), развитие потенциалов продуктивного созидания (РППС). Направленность *первого компонента* ориентирована на актуализацию профессионально значимых и личностно-деятельностных особенностей, развивающих интерес к созиданию средствами образования. *Второй компонент* акме-управления нацелен на развитие у субъекта образования репродуктивного акме-образа созидания средствами анализа акме-проектов и акме-технологий. *Третий компонент* акме-управления процессом созидания посвящен развитию мотивации в продуктивном созидании средствами развития критического мышления и актуализации креативности. Таким образом, трехэлементная структура акме-управления созидательным процессом отличается динамикой созидательного усложнения, специального развития мотивационных и когнитивно-деятельностных созидательных характеристик субъекта образования. *Второй компонент* — акмеология соуправления процессом созидания продуктивного субъекта образования включает следующие элементы: актуализация образов продуктивного созидания в стандартных ситуациях (АОПССС), реализация образов продуктивного созидания в стандартных ситуациях (РОПССС); саморазвитие интегративных продуктивного созидания в стандартных ситуациях (СИОПС). Структура данного компонента также ориентирована на логику усложнения образов продуктивного

созидания в стандартных образовательных условиях, управляемых под руководством преподавателей вузов и высоко квалифицированных специалистов-практиков. Второй элемент данного компонента связан не только с апробацией созданных учебных программ, проектов, моделей, гипотез, но и определении их продуктивности в различных деятельностных ситуациях и условиях. *Третий акме-элемент*, акцентируемый на саморазвитие продуктивного сознания в большей степени обращен на деятельностную и духовно-нравственную рефлексию апробируемых программ и проектов к развитию дефицитарных, когнитивных, коммуникативных и креативно-личностных потенциалов. Он в своей структуре содержит элементы, направленные на *самоуправление* развитием продуктивного созидания. Их базисную основу составляют следующие, логически и содержательно обоснованные элементы: проектирование стратегии продуктивного созидания в нестандартных ситуациях (ПСПСНС), апробация стратегии продуктивного созидания в нестандартных ситуациях (АСПСНС), самореализации инновационно-интегративного созидания в нестандартных ситуациях (СИИСНС). Отличительной особенностью указанного элемента выступают три значимых элемента: самосозидательная направленность в форме генерации новых идей и стратегии их реализации; созидание проектов и технологий для нестандартных или нетрадиционных ситуаций и условий; самореализация креативно-инновационных и интегративных личностных ресурсов (индивидуальных, индивидуальных и личностных) в нестандартных условиях. Обобщая поликомпонентный анализ концептуальной модели созидания акме-продуктивного субъекта образования можно отметить, что ее ядро представляет собой интегративную систему когнитивных, мотивационных, инновационно-креативных, деятельностных и управленческих параметрических характеристик, обеспечиваемых средствами образования (рис.2).

Инновационность разработанной нами психолого-акмеологической концепция созидания продуктивного субъекта образования отличается целостным, системным рассмотрением субъекта образования как индивида, личности, субъекта деятельности, индивидуальности. *Базисным основанием* данной концепции служат:

- 1) адаптивность методологического аппарата с использованием комплексного, акмеологического и системного подходов, а также принципов акмеологии и психологии;
- 2) определение уровня развития созидания, интеллектуальных функций, коммуникативных, организаторских, духовных способностей, ценностей культуры и их взаимосвязи с созидательной деятельностью субъектов образования;
- 3) использование нестандартных ситуаций, управления — соуправления — самоуправления

субъектов образования, конкурентоспособности, акмеологической направленности (цели, ценностные ориентации на самоосуществление, мотивация достижения, свойства личности), профпригодности, личностно-профессионального самосовершенствования и самореализации, креативности и саморазвития и их взаимосвязь с созиданием; разработку и апробацию авторской системы акмеологии созидания продуктивного субъекта образования средствами образования и акме-технологий;

4) оценку результативности, эффективности и продуктивности разработанных программ психологии управления, развития, воспитания, прикладной педагогической психологии развития созидательной деятельности, акмеологии созидания продуктивного субъекта образования, индивидуальной программы осознанной саморегуляции созидания; внедрение динамического алгоритма управления – самоуправления – самоуправления, концептуальной модели созидания акме-продуктивного субъекта образования и интегративно-алгоритмической модели психолого-акмеологической

концепции созидания продуктивного субъектов, повышающих качество созидательного образования.

Организационно-методическое обеспечение содержит данные об объеме, условиях и методиках диссертационного исследования. Дается общая характеристика выборочной совокупности исследования 2 430 респондентов. Эксперимент относится к 1986–1998 годам по первой части психолого-педагогических, технических, сельскохозяйственных, экономических, медицинских, юридических специальностей под руководством отдела трудового обучения и профориентации НИО РБ на базе Дрогичинского МУПК по развитию созидательной деятельности учащихся 7–11 классов и специалистов сельскохозяйственного производства 23 колхозов и совхоза, а к 1999–2013 – по второй части студентов. Инструментом исследования, реализации и апробирования явились средства образования, структурно-образующие компоненты акмеологической концепции созидания продуктивного субъекта образования, факторы, критерии и механизмы (табл.1).

Таблица 1

Характеристика общей выборочной совокупности экспериментального исследования

Учащиеся		Специалисты с/х производства, руководители, родители, обучаемые взрослые разных специальностей		Преподаватели Дрогичинского и Ивановского МУПК, объединенных с учебно-курсовыми комбинатами с/х производства (далее – МУПК)	
М	Ж	М.	Ж	М.	Ж
300	470	500	60	120	37
Всего 770		Всего 560		Всего 157	
Студенты БГПУ		Студенты МИТСО БИП – Институт правоведения, БГАУ, БГУ, ГрГУ, Смольного института РАО и др.		Преподаватели МИТСО, БИП – Институт правоведения, БГАУ, БГУ, ГрГУ, Смольного института РАО, психологи школ, сузов и др.	
М.	Ж	М	Ж	М	Ж
240	280	120	240	35	85
Всего 420		Всего 360		Всего 120	
Всего респондентов: 2 430 экономических, юридических, сельскохозяйственных, технических, филологических, психолого-педагогических специальностей (17–65 лет) за период 1986–2013 гг. лонгитюдным методом с выявлением гендерных различий в системе: семья – школа – МУПК – вуз					

Исследование включало четыре стадии прикладного решения проблемы лонгитюдным методом. *Первая стадия* – эмпирические, экспериментальные, пилотажные исследования, апробация, проверка гипотез и задач, анализ результатов. *Вторая* – опытное внедрение оригинальных разработок в научно-практические площадки на базе совместной работы семья – школа – МУПК – вуз Брестской области. *Третья* – регулярное решение нестандартных ситуаций, управления – самоуправления – самоуправления созидательной деятельностью субъектов образования, выявление конкурентоспособности, направленности и профпригодности.

Четвертая – развитие созидательной деятельности в системе вуз – школа кафедры психологии БГПУ им. Максима Танка, кафедры возрастной и педагогической психологии ГрГУ им. Я. Купалы и базовых школ. Использовано 37 методик известных авторов и 7 разработанных нами.

Преподаватели разных специальностей могут созидать в себе акме-ядро и в свойствах студентов, управлять – соуправлять – самоуправлять созидательной деятельностью средствами акме-технологий постоянного анализа и решения нестандартных профессиональных и социально значимых жизненных ситуаций.

Формирующий эксперимент по развитию интеллектуальных функций, коммуникативных, организаторских, духовных способностей, решению нестандартных ситуаций в 1999–2013 гг. со студентами II–V курсов БГПУ $n = 105$ в экспериментальных и $n = 105$ контрольных групп в обычных условиях показал их взаимосвязь с созданием. Сравнительные исследования проводились на II–V курсах лонгитюдным методом. Внедрены и апробированы в ГрГУ им. Я. Купалы, БГУ и Смольном институте РАО.

Немаловажное место в данной части работы было отведено и подходам к определению психолого-акмеологических критериев созидания.

В этой связи вопрос о критериях созидания у субъектов образования увязывался, помимо личностно-деятельностных потенциалов, с государственными образовательными стандартами, программами, приоритетными тенденциями науки и искусства, т.е. в какой мере выпускники владеют интегративным научно-практическим потенциалом в рамках учебных программ и дисциплин. В целом, система критериев созидания в признаках вхождения выпускников из одной системы в другую включает способности к саморазвитию, готовности к решению новых предстоящих задач, в континууме от максимума до минимума.

Таблица 2

Сравнительные данные уровней интеллектуальных функций и созидания до и после эксперимента

Уровни интеллектуальных функций и созидания, %	Студенты II курса			Студенты V курса		
	Высокий	Средний	Низкий	Высокий	Средний	Низкий
Уровень внимания	23,8	36,2	40	40	36,2	23,8
Уровень интеллекта	14,3	62	23,7	45,7	33,32	20,94
Уровень памяти	28,6	48,55	22,85	58,77	28,56	13,33
Уровень мышления	20	40	40	40	36,2	23,8
Уровень созидания	Трудный	Более сложный	Низкий			
	9,52	19,99	70,45	21,9	49,5	28,56

(при $n_{эк} = 105$; $n_{кр} = 105$)

Таблица 3

Уровни созидания на V курсе (при $n_{эк} = 105$; $n_{кр} = 105$)

Уровни	Количество респондентов	Процентное соотношение
Трудный	23	21,9 %
Средний (более сложный)	52	49,5 %
Низкий	30	28,56 %

Прослеживается динамика развития созидания (табл. 2, 3, 4). Результаты сравнительного анализа свидетельствуют, что интеллектуальные функции, коммуникативные, организаторские, духовные способности, трудный уровень решения нестандартных ситуаций влияет на созидание и субъекты поддаются развитию под воздействием образовательных акме-технологий. Выявлена структура созидания продуктивного субъекта образования и определены взаимосвязи, что отражено в корреляционной плеяде (рис. 3).

Выявлена взаимосвязь акмеологии созидания и ее структуры, подтверждаемая корреляционным анализом Спирмена и плеядой (при $p < 0,001$):

- положительная сильная с нестандартным мышлением ($r_s = 0,892$), оперативным интеллектом ($r_s = 0,869$), памятью ($r_s = 0,885$), вниманием ($r_s = 0,886$), саморазвитием ($r_s = 0,904$), самоуправлением ($r_s = 0,98$), самореализацией ($r_s = 0,876$), самосовершенствованием ($r_s = 0,861$),

- коммуникативными, организаторскими способностями ($r_s = 0,862$), духовными способностями ($r_s = 0,881$), сензитивностью ($r_s = 0,860$), спонтанностью ($r_s = 0,778$), направленностью личности ($r_s = 0,90$), конкурентоспособностью ($r_s = 0,770$);

- положительная умеренная с самоуправлением ($r_s = 0,612$), управлением ($r_s = 0,586$), профессиональной пригодностью ($r_s = 0,631$), контактностью ($r_s = 0,582$), поддержкой ($r_s = 0,509$), познавательными потребностями ($r_s = 0,509$), креативностью ($r_s = 0,483$), самопринятием ($r_s = 0,437$); положительная слабая с получением диплома об образовании ($r_s = 0,269$ при $p < 0,005$), гибкостью поведения ($r_s = 0,301$ при $p < 0,0017$). Данные переменные являются системно-образующими созидательной деятельности.

Освещены концептуальные основы взаимосвязи решения трудного уровня нестандартных ситуаций, интеллектуальных функций, управления – самоуправления – самоуправления созидательной деятельностью субъектов образования

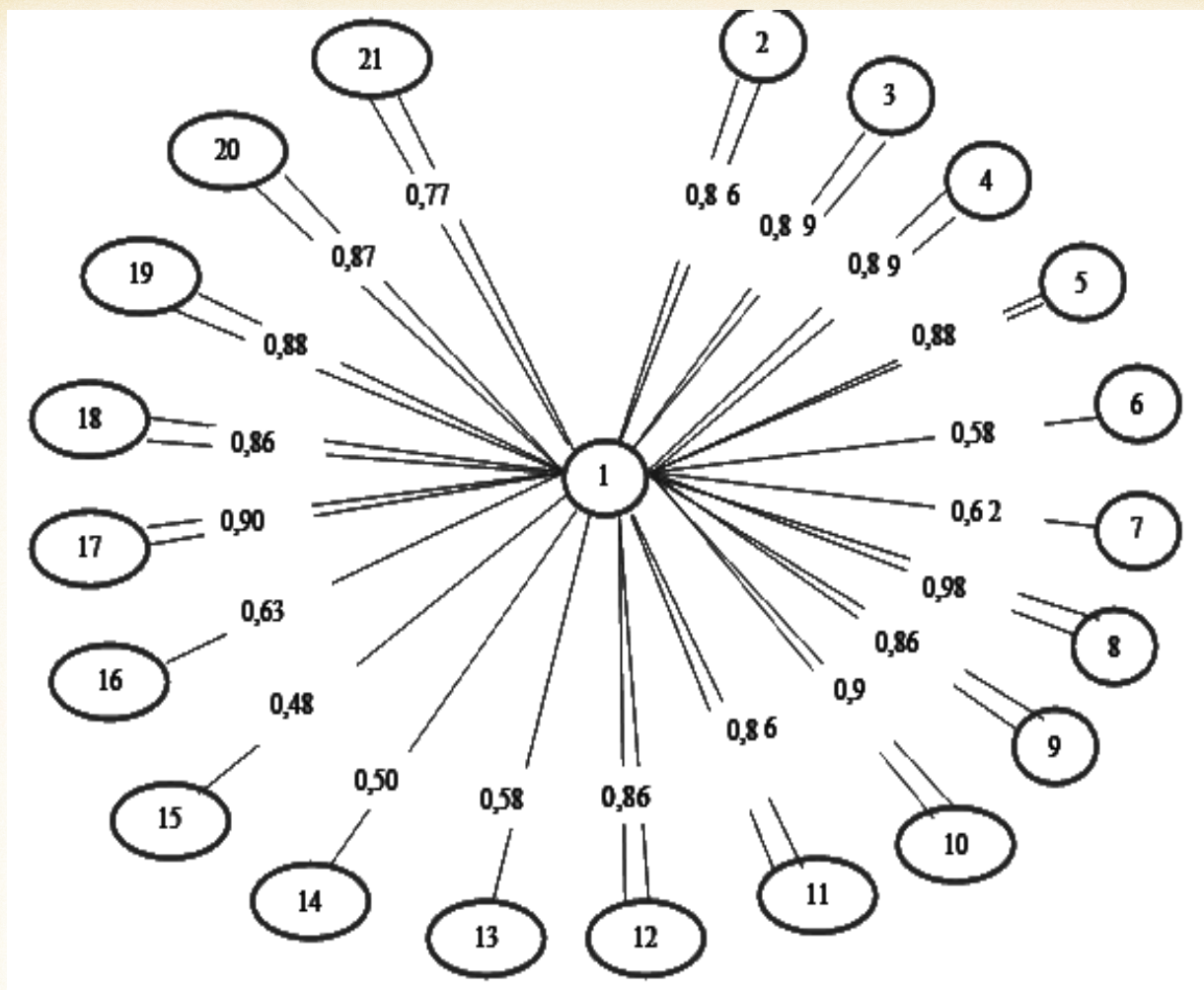


Рис. 3. Корреляционная плеяда взаимосвязи созидания (при $n_{эк} = 105$; $n_{кр} = 105$)

1. Созидание. 2. Оперативный интеллект. 3. Нестандартное мышление. 4. Внимание. 5. Память. 6. Управление. 7. Соуправление. 8. Самоуправление. 9. Самосовершенствование. 10. Саморазвитие. 11. Сензитивность. 12. Самопринятие. 13. Контактность. 14. Познавательные потребности. 15. Креативность. 16. Профпригодность. 17. Направленность личности. 18. Коммуникативные и организаторские способности. 19. Духовные способности. 20. Самореализация. 21. Конкурентоспособность.

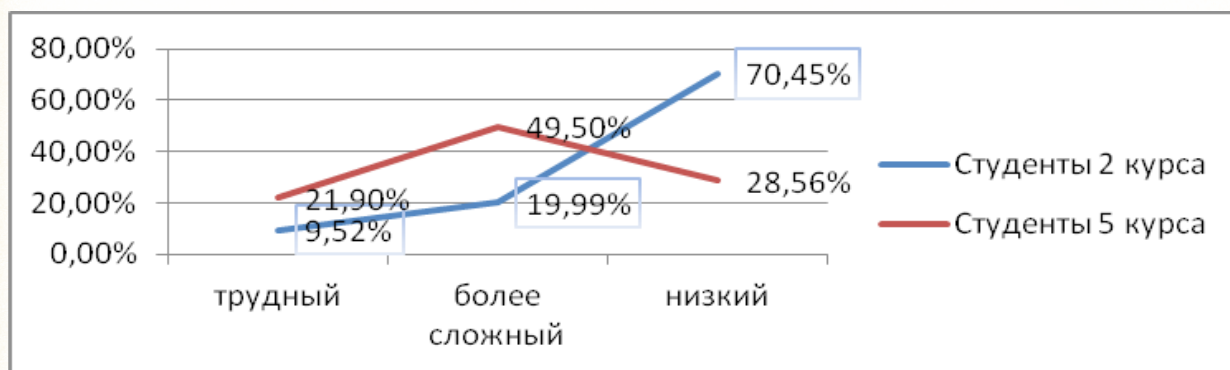


Рис. 4. Сравнительный анализ динамики развития созидания до и после эксперимента (при $n_{эк} = 105$; $n_{кр} = 105$)

и созидания, направляющей роли преподавателя как личности, индивидуальности, субъекта, развивающего субъектность студента. Управленческая триада «управление – соуправление – самоуправление» созидательной деятельностью субъектов образования порождает их созидательную активность. Трансформация студента из объекта на этапе управления происходит в субъект созидательной деятельности на этапе

соуправления, когда можно сделать окончательный вывод о допуске к самоуправлению.

Это подтверждается эмпирическими и экспериментальными исследованиями и факторным анализом по важности выявления в первом факторе «Зависимость созидания от самосовершенствования и самореализации», описывающего 35,32 % дисперсии, способности к самосовершенствованию (0,953); к непрерывному

саморазвитию (0,953); самореализация (0,905); созиданию (0,604), а четвертый фактор «*Самоуправление созидательной деятельностью*» описывает 5,62 % дисперсии и включает переменные: способность к самоуправлению (0,928), воплощение мотивационно-смыслового акме-ядра духовного продукта преподавателя в себе самом и созидание его в свойствах студентов (МСА-ЯДП (0,928), трудолюбие и ответственность (0,928), стремление к высокому признанию других (0,920), созидание (0,873), способность вести за собой (0,432). Доказана корреляционно-взаимосвязь созидания с управлением (0,59) – соуправлением (0,61) – самоуправлением (0,98). Выявлено 13 факторов.

Выводы

1. *Инновационность* разработанной нами психолого-акмеологической концепции созидания продуктивного субъекта образования отличается целостным, системным рассмотрением субъекта образования как индивида, личности, субъекта деятельности, индивидуальности.

2. Основополагающим методологическим базисом разработанной реалии концепции послужили общепсихологические и методологические принципы и законы психического развития, в

том числе принципы единства сознания, развития психики и деятельности.

3. Обобщая поликомпонентный анализ концептуальной модели созидания акме-продуктивного субъекта образования можно отметить, что ее ядро представляет собой интегративную систему когнитивных, мотивационных, инновационно-креативных, деятельностных и управленческих параметрических характеристик, обеспечиваемых средствами образования.

4. *Выявлены базисные основания* данной концепции, факторы (объективные, субъективные, субъективно-объективные); критерии: *объективные* (мотивационные, технологические, аналитико-прогностические); *субъективные*, которые раскрываются через сформированный образ «Я-профессионал», «Я – образ-результат», позитивное самоотношение при ведущей позиции саморуководства и самооценности, адекватную профессиональную самооценку; *интегральные критерии*;

5. *Методологическую основу* выделенных конструкторов и их составляющих составили: механизмы; система сознательного регулирования развития созидательной деятельности; средства образования; образовательные функции.

ЛИТЕРАТУРА

1. Джига, Н.Д. Формирование профессиональной направленности личности школьников и студентов: монография / Н.Д. Джига. – Минск: МИТСО, 2005. – 204 с.
2. Джига, Н.Д. Формирование профессиональной пригодности будущего специалиста: монография / Н.Д. Джига. – Минск: АПО: Зорный Верасок, 2011. – 175 с.
3. Джига, Н.Д. Психолого-акмеологическая концепция обучения созидательной деятельности субъектов образования: монография / Н.Д. Джига. – Минск: АПО: Зорный Верасок, 2011. – 280 с.
4. Кузьмина, Н.В. Акмеологическая теория фундаментального образования: монография. – СПб: Изд-во НУ «Центр стратегических исследований», 2012. – 382 с.
5. Деркач, А.А. Самореализация – основание акмеологического развития / А.А. Деркач, Э.В. Сойко. – Москва: МПСИ; Воронеж: МОДЭК, 2010. – 224 с.
6. Шадриков В.Д. Духовные способности. М.: Магистр, 1996. – 102 с.

REFERENCES

1. Dzhiga N.D. *Formirovanie professional'noi napravlenosti lichnosti shkol'nikov i studentov: monografiia* [Formation of professional orientation of the individual pupils and students: monograph]. Minsk, MITSO, 2005, 204 p.
2. Dzhiga N.D. *Formirovanie professional'noi prigodnosti budushchego spetsialista: monografiia* [Formation of the professional fitness of future specialist: monograph]. Minsk, Zornyi Verasok, 2011. 175 p.
3. Dzhiga N.D. *Psikhologo-akmeologicheskaiia kontsepsiia obucheniiia sozidatel'noi deiatel'nosti sub'ektivov obrazovaniia: monografiia* [Psycho-akmeologic training concept creative activity subjects of education: monograph]. Minsk, Zornyi Verasok, 2011. 280 p.
4. Kuz'mina N.V. *Akmeologicheskaiia teoriia fundamental'nogo obrazovaniia: monografiia* [Akmeologicheskaja theory of fundamental education: monograph]. Saint Petersburg, Tsentr strategicheskikh issledovani, 2012. 382 p.
5. Derkach A.A. *Samorealizatsiia – osnovanie akmeologicheskogo razvitiia* [Self-realization - base of akmeological development]. Voronezh, MODEK, 2010. 224 p.
6. Shadrikov V.D. *Dukhovnye sposobnosti* [Spiritual abilities]. Moscow, Magistr, 1996. 102 p.

Информация об авторе

Джига Надежда Дмитриевна
(Белоруссия, г. Минск)

Кандидат психологических наук, профессор кафедры психологии, педагогики, акмеологии.
Смольный институт РАО.

Профессор кафедры возрастной и педагогической психологии. Гродненский государственный университет имени Я.Купалы.

Действительный член общественной академии акмеологических наук (Санкт-Петербург).

E-mail: 555osipova@mail.ru

Information about the author

Dzhiga Nadezhda Dmitrievna
(Belorussia, Minsk)

PhD in Psychology, Professor of the Department of Psychology, Pedagogy, Acmeology.
Smolny Institute of the RAE.

Professor of the Department of Developmental and Educational Psychology.

Yanka Kupala State University of Grodno.

Full Member of the Academy of Acmeological Sciences (St. Petersburg).

E-mail: 555osipova@mail.ru